
 Schweizerische Eidgenossenschaft Confédération suisse Confederazione Svizzera Confederaziun svizra	Manuale tecnico T/G (Tunnel / Geotecnica)	24 001-50010
	Modulo Documentazione T/G	
Dipartimento federale dell'ambiente, dei trasporti, dell'energia e della comunicazione DATEC Ufficio federale delle strade USTRA	Modulo di acquisizione dati KUBA Allegato alla parte tecnica	V1.10 31.10.2016
Divisione infrastruttura stradale I		Pagina 1 di 6

INDICEPagina
1	Introduzione2
2	Ambito di applicazione2
3	Possibile utilizzo.....2
4	Creazione scheda2
5	Riesportazione in KUBA2
6	Processo3

 Schweizerische Eidgenossenschaft Confédération suisse Confederazione Svizzera Confederaziun svizra	Manuale tecnico T/G (Tunnel / Geotecnica)	24 001-50010
Dipartimento federale dell'ambiente, dei trasporti, dell'energia e della comunicazione DATEC Ufficio federale delle strade USTRA	Modulo Documentazione T/G	V1.10 31.10.2016
Divisione infrastruttura stradale I	Modulo di acquisizione dati KUBA Allegato alla parte tecnica	Pagina 2 di 6

1 Introduzione

La scheda di acquisizione dati serve per registrare informazioni relative alla struttura esistente, a un'ispezione o a interventi di manutenzione.

Si tratta di un **foglio Excel** in formato elettronico e può essere generata direttamente da KUBA, che vi trasferisce in via automatica i dati pertinenti, come ad esempio le informazioni sui componenti delle opere in caso di interventi di manutenzione.

2 Ambito di applicazione

La scheda di acquisizione dati può essere generata da KUBA in **tre versioni**:

- acquisizione dati della **struttura esistente**
- acquisizione dati relativi a un'**ispezione**
- acquisizione dati relativi a **interventi di manutenzione**

3 Possibile utilizzo

- Acquisizione di singole componenti di opere, es. in caso di **ristrutturazioni**
- Acquisizione di informazioni specifiche in caso di ispezione, es. nell'ambito di una **verifica**
- Acquisizione degli interventi di manutenzione effettuati per una o più opere nel quadro di un **progetto di conservazione**


4 Creazione scheda

In KUBA selezionare un'opera a livello di oggetto principale, quindi la funzione «Bericht» (Rapporto) per un singolo oggetto o «Dokumente exportieren» (Esporta documenti) per più oggetti

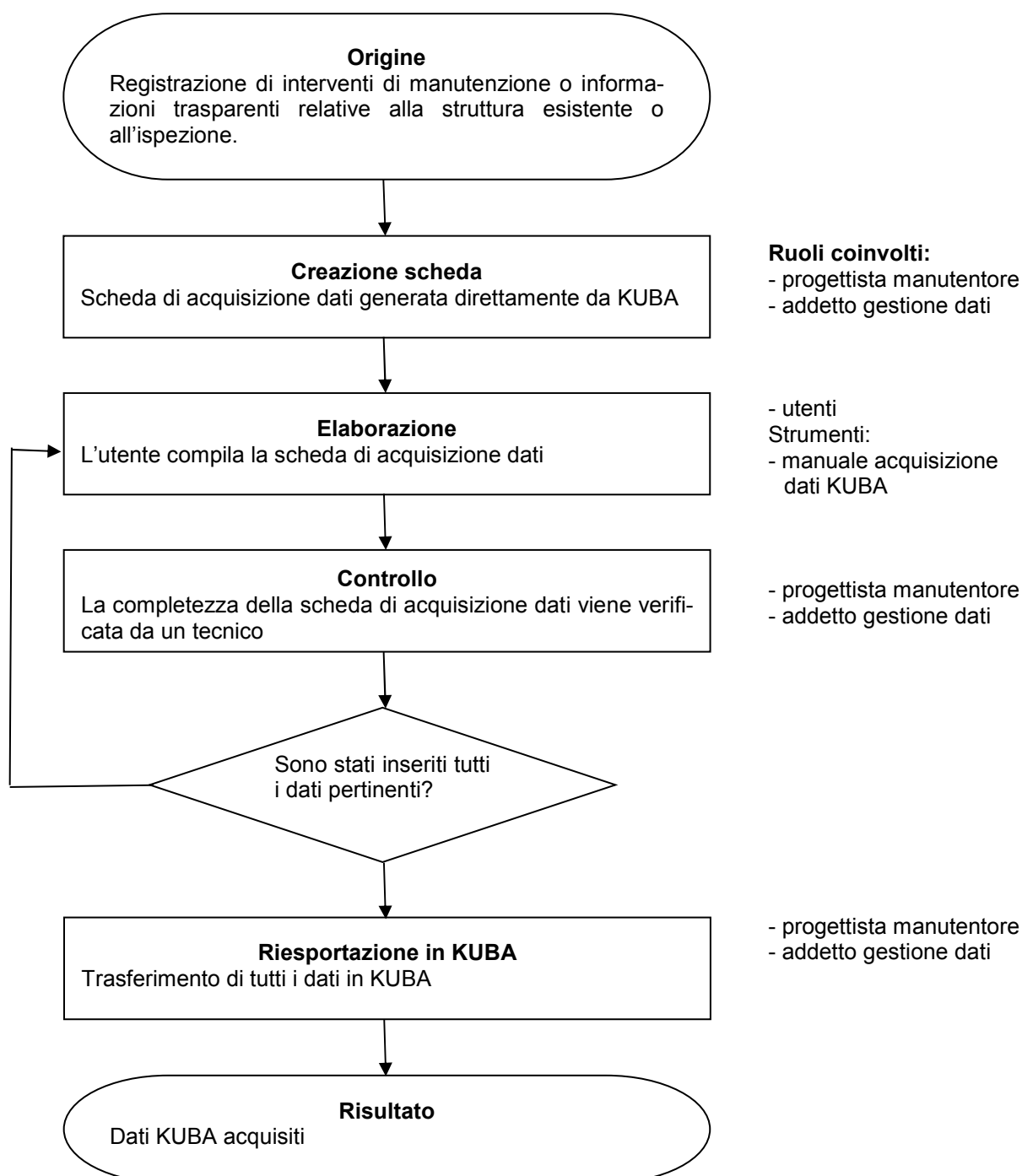
(vedi  Bericht e  Dokumente exportieren).


5 Riesportazione in KUBA


La scheda di acquisizione dati compilata da un **utente** dovrebbe essere verificata e successivamente inserita in KUBA da parte di un **tecnico**, di norma l'addetto alla gestione dati della filiale. La scheda compilata dall'utente viene archiviata in KUBA come foglio Excel.

 Schweizerische Eidgenossenschaft Confédération suisse Confederazione Svizzera Confederaziun svizra	Manuale tecnico T/G (Tunnel / Geotecnica)	24 001-50010
Dipartimento federale dell'ambiente, dei trasporti, dell'energia e della comunicazione DATEC Ufficio federale delle strade USTRA	Modulo Documentazione T/G Modulo di acquisizione dati KUBA Allegato alla parte tecnica	V1.10 31.10.2016
Divisione infrastruttura stradale I		Pagina 3 di 6


6 Processo




 Schweizerische Eidgenossenschaft Confédération suisse Confederazione Svizzera Confederaziun svizra	Manuale tecnico T/G (Tunnel / Geotecnica)	24 001-50010
Dipartimento federale dell'ambiente, dei trasporti, dell'energia e della comunicazione DATEC Ufficio federale delle strade USTRA	Modulo Documentazione T/G	V1.10 31.10.2016
Divisione infrastruttura stradale I	Modulo di acquisizione dati KUBA Allegato alla parte tecnica	Pagina 4 di 6

 Schweizerische Eidgenossenschaft Confédération suisse Confederazione Svizzera Confederaziun svizra	Bundesamt für Strassen ASTRA, MISTRA KUBA ERHEBUNGSFORMULAR - KUBA		BLATTNR.: DATUM: . . . SEITE: . . . NAME:
Nationalstrasse Nr.:	RA Nummer:	Abschnitt:	Kanton:
Info-Nr.:	Info-Name:	Gemeinde:	km:
Info-Typ:	Info-Bauart:		

Bauwerk Substanzdaten			
Typ Sammelobjekt:		Datum der Abnahme:	
Detaillierter Typ Sammelobjekt:		Datum der Schlussprüfung:	
Typ Bauwerk (bzw. Info):			
Detaillierter Typ Bauwerk Stufe 1 (bzw. Info):			
Detaillierter Typ Bauwerk Stufe 2 (bzw. Info):			
Detaillierter Typ Bauwerk Stufe 3 (bzw. Info):			
Funktion:			
Landeskoordinaten:	Y	X	
Massnahme/Angaben über ausgeführte Arbeiten:			
Baujahr:	BW-Länge (m):	BW-Höhe (m):	
Höhe ü. M. [m]	BW-Breite (m):	Fläche (m²):	
Maximalgefälle des Belags (%):	20	Hauptspannweite/ lichte Weite (m):	
Kommentar:			
zusätzliche Angaben:			
Status:			
Beteiligte:			
Projektverfasser:			
Unternehmung:			
Geotechniker:			
Berichtverfasser:			
Spezialist:			
Prüfingenieur:			
Andere Beteiligte:			

 Schweizerische Eidgenossenschaft Confédération suisse Confederazione Svizzera Confederaziun svizra	Manuale tecnico T/G (Tunnel / Geotecnica)	24 001-50010
Dipartimento federale dell'ambiente, dei trasporti, dell'energia e della comunicazione DATEC Ufficio federale delle strade USTRA	Modulo Documentazione T/G	V1.10 31.10.2016
Divisione infrastruttura stradale I	Modulo di acquisizione dati KUBA Allegato alla parte tecnica	Pagina 6 di 6

 Schweizerische Eidgenossenschaft Confédération suisse Confederazione Svizzera Confederaziun svizra	Bundesamt für Strassen ASTRA, MISTRA KUBA ERHEBUNGSFORMULAR - KUBA	BLATT-NR.: DATUM: BURD: NAME:
Nationalstrasse Nr.:	RA Nummer:	Abschnitt:
Info- Nr.:	Info-Name:	Kanton:
Info-Typ:	Info-Bauart:	Gemeinde:
km:		

Info- / Bauwerksteilangaben:

1. Wurde ein Bauwerksteil ersetzt oder nachträglich hinzugefügt? ☐ Ersatz ☐ Nachträgliche Erstellung (z.B. Oberflächenschutz) ☐ Erstmalige Erfassung

Hinweis zum Ersatz: Die Option "Ersatz" sollte gewählt werden, falls ein bisheriges Bauwerksteil durch ein Neues vollständig ersetzt wird, d.h. das bisherige Bauwerksteil wird abgebrochen. Dagegen soll die Option "Nachträgliche Erstellung" gewählt werden, wenn ein neues Bauwerksteil zum Bauwerk hinzugefügt wird, d.h. es wird kein bisheriges Bauwerksteil ersetzt.

Hinweis zum Oberflächenschutz: Wird ein Oberflächenschutz auf ein Bauwerksteil aufgebracht, so sollte die Option "Nachträgliche Erstellung" erfasst werden - unabhängig davon, ob das zugehörige Bauwerksteil nachträglich erstellt oder ersetzt wurde. Ein Oberflächenschutz wird in KUBA grundsätzlich als untergeordnetes Infrastrukturobjekt zu einem Bauwerksteil erfasst.

2a. Bitte hier das ersetzte IO oder Bauwerksteil auswählen, falls unter 1. die Option "Ersatz" gewählt wurde.

Ersetztes (altes) IO / Bauwerksteil:

Falls das entsprechende Bauteil in der Liste nicht vorhanden ist, bitte Name und Nummer des IO's hier eintragen:

2b. Bitte hier das neue übergeordnete IO oder Bauwerksteil wählen, falls unter 1. die Option "Nachträgliche Erstellung" oder "Erstmalige Erfassung" ausgewählt wurde.

Neues übergeordnetes IO:

Falls das entsprechende Bauteil in der Liste nicht vorhanden ist, bitte Name und Nummer des IO's hier eintragen:

3. Angaben zum neuen IO / Bauwerksteil:

(Nummer) / Name gemäss Richtlinie Datenerfassung **Nr.:**

Falls eine andere (Nummer) / Name als in der Richtlinie definiert gewählt wurde

Typ

4. Weiteres:

Bauart:

Zugänglichkeit:

Ausmass:

Baumaterial:

Weitere Beteiligte (mit Namen und Funktion):

Zusatz Info: